

---

สรุปผลการปฏิบัติตามมาตรการติดตามตรวจสอบคุณภาพสิ่งแวดล้อม

## บทที่ 3

### ผลการปฏิบัติตามมาตรการติดตามตรวจสอบคุณภาพสิ่งแวดล้อม

#### 3.1 บทนำ

การติดตามตรวจสอบคุณภาพสิ่งแวดล้อม โครงการอาคารอยู่อาศัยรวม อมารี ภูเก็ต ของบริษัท อิตัลไทย เรียล เอชเทค จำกัด ได้ดำเนินการตามมาตรการติดตามตรวจสอบคุณภาพสิ่งแวดล้อมที่กำหนดไว้ในรายงานผลกระทบสิ่งแวดล้อมเบื้องต้น ตามหนังสือแจ้งผลการพิจารณารายงานที่ ภก 0013.2/10211 ลงวันที่ 26 กรกฎาคม 2566 (เอกสารแนบที่ 1) ทั้งนี้ บริษัท อิตัลไทย เรียล เอชเทค จำกัด ได้มอบหมายให้บริษัท ภูเก็ต เอ็นไวรอนเมนทอล เซอร์วิส จำกัด เป็นผู้ดำเนินการติดตามตรวจสอบคุณภาพสิ่งแวดล้อมของ โดยมีรายละเอียดดังนี้

#### 3.2 ขอบเขตการดำเนินการ

##### 3.2.1 แผนการติดตามตรวจสอบคุณภาพสิ่งแวดล้อม

การติดตามตรวจสอบคุณภาพสิ่งแวดล้อม โครงการอาคารอยู่อาศัยรวม อมารี ภูเก็ต ของบริษัท อิตัลไทย เรียล เอชเทค จำกัด ได้วางแผนขอบเขตการดำเนินการติดตามตรวจสอบตามที่กำหนดไว้ในรายงานผลกระทบสิ่งแวดล้อมเบื้องต้น ซึ่งได้รับความเห็นชอบแล้ว โดยรายละเอียดของแผนการติดตามตรวจสอบคุณภาพสิ่งแวดล้อมแสดงดังตารางที่ 3.2.1-1

##### 3.2.2 พารามิเตอร์และวิธีการตรวจวิเคราะห์

วิธีการตรวจวิเคราะห์คุณภาพสิ่งแวดล้อมในพารามิเตอร์ต่างๆ จะอ้างอิงตามวิธีการมาตรฐานที่ได้รับการยอมรับจากหน่วยงานต่างๆ เช่น กรมโรงงานอุตสาหกรรม เป็นต้น โดยมีรายละเอียดของพารามิเตอร์และวิธีการตรวจวิเคราะห์ดังตารางที่ 3.2.2-1

**ตารางที่ 3.2.1-1 ขอบเขต และแผนการติดตามตรวจสอบคุณภาพสิ่งแวดล้อม โครงการอาคารอยู่อาศัยรวม  
อมารี ภูเก็ต ของบริษัท อิตัลไทย เรียล เอชเทค จำกัด ช่วงดำเนินการ ประจำปี 2565**

มาตรการติดตามตรวจสอบ คุณภาพสิ่งแวดล้อม	พารามิเตอร์ที่ทำการ ตรวจวัด	ความถี่	ช่วงเวลาที่ทำการตรวจวัด											
			ม.ค. 65	ก.พ. 65	มี.ค. 65	เม.ย. 65	พ.ค. 65	มิ.ย. 65	ก.ค. 65	ส.ค. 65	ก.ย. 65	ต.ค. 65	พ.ย. 65	ธ.ค. 65
<b>1.การเกิดแผ่นดินไหว</b> - บริเวณที่ติดตั้งแผนที่พื้นที่ภัย	- สภาพการใช้งาน	ทุก 1 ปี ตลอด ระยะเวลาดำเนินการ	✓	✓	✓	✓	✓	✓	✓	✓	✓	✓	✓	✓
	- ภายในโครงการ	ทุก 1 ปี ตลอด ระยะเวลาดำเนินการ	✓	✓	✓	✓	✓	✓	✓	✓	✓	✓	✓	✓
<b>2.การคมนาคมขนส่ง</b> - บริเวณทางเข้า-ออกโครงการ	- การอำนวยความสะดวก	ทุกวันตลอดระยะเวลา ดำเนินการ	✓	✓	✓	✓	✓	✓	✓	✓	✓	✓	✓	✓
	- บริเวณทางเข้า-ออกถนน สาธารณะและไหล่ทาง		✓	✓	✓	✓	✓	✓	✓	✓	✓	✓	✓	✓
<b>3.การใช้น้ำ</b> - เส้นท่อน้ำใช้	- ตรวจสอบการรั่วไหลของ น้ำประปาในเส้นท่อ	ทุกเดือน ตลอด ระยะเวลาดำเนินการ	✓	✓	✓	✓	✓	✓	✓	✓	✓	✓	✓	✓
<b>4.การระบายน้ำ</b> - ท่อระบายน้ำของโครงการ	- การแตกหรือการรั่วซึม ของท่อ	ทุก 6 เดือนตลอด ระยะเวลาดำเนินการ	✓	✓	✓	✓	✓	✓	✓	✓	✓	✓	✓	✓
	- เครื่องสูบน้ำ		✓	✓	✓	✓	✓	✓	✓	✓	✓	✓	✓	✓
	- ท่อระบายน้ำ		✓	✓	✓	✓	✓	✓	✓	✓	✓	✓	✓	✓
<b>5.การจัดการน้ำเสีย</b> - ระบบบำบัดน้ำเสีย	- ตรวจสอบและจดบันทึก การทำงานของระบบ บำบัดน้ำเสียของโครงการ	ทุก 6 เดือนตลอด ระยะเวลาดำเนินการ	✓	✓	✓	✓	✓	✓	✓	✓	✓	✓	✓	✓
	- ตรวจวัดน้ำทิ้งที่ผ่านการ บำบัด	ทุกเดือน ตลอด ระยะเวลาดำเนินการ	✓	✓	✓	✓	✓	✓	✓	✓	✓	✓	✓	✓
	- ความเป็นกรดด่าง - บีโอดี - ปริมาณสารแขวนลอย - ชัลไฟด์ - ปริมาณสารละลาย - ปริมาณตะกอนหนัก - น้ำมันและไขมัน - ทีเคเอ็น - โคลิฟอร์ม แบคทีเรีย ทั้งหมด													

### ตารางที่ 3.2.1-1 (ต่อ)

มาตรการติดตามตรวจสอบ คุณภาพสิ่งแวดล้อม	พารามิเตอร์ที่ทำการ ตรวจวัด	ความถี่	ช่วงเวลาทำการตรวจวัด											
			ม.ค. 65	ก.พ. 65	มี.ค. 65	เม.ย. 65	พ.ค. 65	มิ.ย. 65	ก.ค. 65	ส.ค. 65	ก.ย. 65	ต.ค. 65	พ.ย. 65	ธ.ค. 65
6.การจัดการมูลฝอย - ที่พักขยะรวม	- สภาพของถังขยะ	ทุกเดือน ตลอด ระยะเวลาดำเนินการ	✓	✓	✓	✓	✓	✓	✓	✓	✓	✓	✓	✓
	- ปริมาณมูลฝอยตกค้าง	ทุกสัปดาห์ ตลอด ระยะเวลาดำเนินการ	✓	✓	✓	✓	✓	✓	✓	✓	✓	✓	✓	✓
7.การป้องกันอัคคีภัย - บริเวณที่ติดตั้งอุปกรณ์ ป้องกันอัคคีภัย และสัญญาณ แจ้งเหตุเพลิงไหม้	- ตรวจสอบสภาพการใช้ งานของอุปกรณ์ป้องกัน อัคคีภัยทุกชนิด หาก พบว่าชำรุดต้องเปลี่ยน ใหม่ทันที	ทุก 6 เดือน ตลอด ระยะเวลาดำเนินการ	✓	✓	✓	✓	✓	✓	✓	✓	✓	✓	✓	✓
	- ตรวจสอบสัญญาณเตือน เพลิงไหม้		✓	✓	✓	✓	✓	✓	✓	✓	✓	✓	✓	✓
	- ตรวจสอบการใช้อุปกรณ์ ดับเพลิงภายในโครงการ อย่างน้อยปีละ 1 ครั้ง	ทุก 1 ปี ตลอด ระยะเวลาดำเนินการ	✓	✓	✓	✓	✓	✓	✓	✓	✓	✓	✓	✓

### ตารางที่ 3.2.2-1 พารามิเตอร์และวิธีการตรวจวิเคราะห์คุณภาพสิ่งแวดล้อม

พารามิเตอร์	วิธีการเก็บตัวอย่าง	วิธีการวิเคราะห์
<b>1. คุณภาพน้ำทิ้ง</b> - ความเป็นกรดด่าง - บีโอดี - ปริมาณสารแขวนลอย - ชัลไฟด์ - ปริมาณสารละลายทั้งหมด - ปริมาณตะกอนหนัก - น้ำมันและไขมัน - ทีเคเอ็น - โคลิฟอร์มแบคทีเรีย ทั้งหมด	- Grab Sampling - Grab Sampling - Grab Sampling - Grab Sampling - Grab Sampling - Grab Sampling - Grab Sampling - Grab Sampling	- Electrometric Method - 5-Day BOD Test/Azide Modification Method - Dried at 103-105 °C - Iodometric - Dried at 103-105 °C - Volumetric - Partition-Gravimetric - Macro-Kjeldahl - MPN Test

### 3.3 มาตรฐานที่ใช้เปรียบเทียบ

มาตรฐานที่ใช้เปรียบเทียบผลการตรวจวัดคุณภาพสิ่งแวดล้อม โครงการอาคารอยู่อาศัยรวม อมารี ภูเก็ต ของบริษัท อิตัลไทย เรือล เอเชียน จำกัด จะอ้างอิงกับมาตรฐานคุณภาพสิ่งแวดล้อมของประเทศไทย ที่ได้รับการยอมรับดังต่อไปนี้

#### 1) คุณภาพน้ำ

- ประกาศกระทรวงทรัพยากรธรรมชาติและสิ่งแวดล้อม เรื่อง กำหนดมาตรฐานควบคุมการระบายน้ำทิ้งจากอาคารบางประเภทและบางขนาด พ.ศ.2548

### 3.4 ผลการติดตามตรวจสอบคุณภาพสิ่งแวดล้อม

ผลการติดตามตรวจสอบคุณภาพสิ่งแวดล้อม โครงการอาคารอยู่อาศัยรวม อมารี ภูเก็ต ของบริษัท อิตัลไทย เรือล เอเชียน จำกัด ระหว่างเดือนกรกฎาคม-ธันวาคม 2565 มีรายละเอียดดังต่อไปนี้

#### 3.4.1 การเกิดแผ่นดินไหว

มาตรการกำหนดให้สภาพการใช้งานบริเวณที่ติดตั้งแผนที่หนีภัย ทุก 1 ปี ตลอดระยะเวลาดำเนินการ

มาตรการกำหนดให้ตรวจสอบการซ่อมแผนอพยพเพื่อความปลอดภัยของผู้ที่พักอาศัยและพนักงานในโครงการ ภายในโครงการ ทุก 1 ปี ตลอดระยะเวลาดำเนินการ

โครงการดำเนินการจัดทำแผนที่หนีภัยโดยพิจารณาซ่อมแผนร่วมกับแผนที่หนีไฟที่ทางโครงการได้ดำเนินการติดตั้งเรียบร้อยแล้ว

ในปี 2562 โรงแรมได้จัดส่งบุคลากรเข้าร่วมฝึกซ้อมการป้องกันและบรรเทาสาธารณภัยแบบบูรณาการล่าสุดเมื่อปี พ.ศ.2562 กับเทศบาลเมืองป่าตอง ซึ่งเป็นสถานการณ์กรณีเกิดคลื่นยักษ์สึนามิ ระดับ 4 เมื่อวันที่ 25 มิถุนายน 2562 ทั้งนี้ บุคลากรที่ส่งเข้าร่วมการฝึกซ้อมจะทำการเผยแพร่ความรู้แก่พนักงานในโครงการในวาระประชุมต่างๆ ของโรงแรม

### 3.4.2 การคมนาคมขนส่ง

มาตรการกำหนดให้ตรวจสอบการอำนวยความสะดวกในการเข้า-ออกโครงการ บริเวณทางเข้า-ออกโครงการ ทุกวันตลอดระยะเวลาดำเนินการ และให้มีการกำหนดห้ามจอดบริเวณทางเข้า-ออก บนถนนสาธารณะและไหล่ทาง บริเวณทางเข้า-ออกบนถนนสาธารณะและไหล่ทาง ทุกวัน

โครงการจัดให้มีเจ้าหน้าที่รักษาความปลอดภัยคอยควบคุมดูแลและตรวจรถเข้า-ออกเป็นกะตลอด 24 ชั่วโมง (ภาพถ่ายที่ 2.2-4 เจ้าหน้าที่รักษาความปลอดภัยของโครงการ)

บริเวณทางเข้าออกของโครงการมีเครื่องหมายจราจรห้ามหยุดรถ (แถบสีแดงสลับขาว) บนสันขอบทางถนนสาธารณะ และบริเวณไหล่ทางหน้าโครงการ (ภาพถ่ายที่ 2.2-7 ป้ายโครงการ)

### 3.4.3 การใช้น้ำ

มาตรการกำหนดให้ตรวจสอบการรั่วไหลของน้ำประปาในเส้นท่อน้ำใช้ ทุกเดือน

โครงการจัดเจ้าหน้าที่คอยตรวจสอบการชำรุดของระบบจ่ายน้ำ โดยมีฝ่ายช่างเป็นผู้รับผิดชอบทำการจด log sheet เพื่อตรวจสอบมอเตอร์และปั้มน้ำเป็นประจำทุกเดือน (เอกสารแนบ 3 Preventive maintenance มอเตอร์และปั้มน้ำ)

### 3.4.4 การระบายน้ำ

มาตรการกำหนดให้ตรวจสอบการแตกหรือการรั่วซึมของท่อระบายน้ำของโครงการ ตรวจสอบอัตราการใช้งานเครื่องสูบน้ำ และตรวจสอบการขุดลอกตะกอนในท่อระบายน้ำ ทุก 6 เดือน ตลอดระยะเวลาดำเนินการ

โครงการจัดให้มีเจ้าหน้าที่ฝ่ายช่างโครงการคอยตรวจสอบดูแลระบบรวบรวมระบายน้ำเป็นประจำ โดยเฉพาะช่วงเวลาฝนตก ซึ่งมีมาตรการจัดการเพื่อป้องกันน้ำระบายไม่ทัน

โครงการไม่ได้ติดตั้งเครื่องสูบน้ำเพื่อสูบน้ำฝนที่ระบายจากโครงการ อย่างไรก็ตาม จากการดำเนินกิจการโครงการที่ผ่านมายังไม่เกิดภาวะน้ำท่วมขังในช่วงฝนตกรอบโครงการ

โครงการจัดให้มีเจ้าหน้าที่ฝ่ายช่างโครงการ เป็นผู้ดูแลตรวจสอบตะกอนพร้อมจัดให้มีการขุดลอกตะกอนสม่ำเสมอ

### 3.4.5 คุณภาพน้ำทิ้ง

มาตรการกำหนดให้ตรวจสอบและจดบันทึกการทำงานของระบบบำบัดน้ำเสียของโครงการ ทุก 6 เดือน ตลอดระยะเวลาดำเนินการ

มาตรการกำหนดให้มีการตรวจวัดคุณภาพน้ำทิ้งจากน้ำทิ้งที่ผ่านการบำบัด โดยตรวจวัดความเป็นกรดด่าง บีโอดี ปริมาณสารแขวนลอย ชัลไฟด์ ปริมาณสารละลายทั้งหมด ปริมาณตะกอนหนัก น้ำมันและไขมัน ทีเคเอ็น และโคลิฟอร์มแบคทีเรียทั้งหมด ทุกเดือน ตลอดระยะเวลาดำเนินการ

โครงการจัดให้เจ้าหน้าที่ฝ่ายช่างโครงการทำหน้าที่ดูแลระบบบำบัดน้ำเสียเพื่อให้มีประสิทธิภาพ โดยตรวจสอบการทำงานของปั๊มเติมอากาศเป็นประจำทุกเดือน

โครงการได้ว่าจ้างบริษัท เช้าเทิร์นไทยคอนซัลติ้ง จำกัด เข้าดำเนินการตรวจวัดคุณภาพน้ำทิ้งจากบ่อน้ำทิ้ง ภาพถ่ายการตรวจวัดคุณภาพน้ำทิ้งจากบ่อตรวจสอบคุณภาพน้ำ แสดงดังภาพถ่ายที่ 3.4.5-1



ภาพถ่ายที่ 3.4.5-1 การตรวจวัดคุณภาพน้ำทิ้งจากบ่อพักน้ำทิ้ง

ผลการตรวจวัดคุณภาพน้ำทิ้งจากบ่อน้ำทิ้ง ระหว่างเดือนกรกฎาคม-ธันวาคม 2565 แสดงได้ดังตารางที่ 3.4.5-1

เมื่อนำผลการตรวจวัดคุณภาพน้ำทิ้งจากบ่อน้ำทิ้งที่ผ่านการบำบัด มาเปรียบเทียบกับค่ามาตรฐานคุณภาพน้ำทิ้งจากอาคารประเภท ค ตามประกาศกระทรวงทรัพยากรธรรมชาติและสิ่งแวดล้อม เรื่อง กำหนดมาตรฐานควบคุมการระบายน้ำทิ้งจากอาคารบางประเภทและบางขนาด พ.ศ.2548 พบว่า คุณภาพน้ำทิ้งมีค่าอยู่ในเกณฑ์มาตรฐานที่กำหนดไว้ทั้งหมด

เมื่อนำผลการตรวจวัดคุณภาพน้ำทิ้ง ย้อนหลังระหว่างปี 2564-2565 มาเปรียบเทียบกับค่ามาตรฐานคุณภาพน้ำทิ้งจากอาคารประเภท ค ตามประกาศกระทรวงทรัพยากรธรรมชาติและสิ่งแวดล้อม เรื่อง กำหนดมาตรฐานควบคุมการระบายน้ำทิ้งจากอาคารบางประเภทและบางขนาด พ.ศ.2548 พบว่า คุณภาพน้ำทิ้งส่วนใหญ่มีค่าตามเกณฑ์มาตรฐานที่กำหนด ผลการตรวจวัดแสดงได้ดังตารางที่ 3.4.5-2 และรูปที่ 3.4.5-1

ตารางที่ 3.4.5-1 ผลการตรวจวัดคุณภาพน้ำทิ้งจากบ่อน้ำทิ้ง ระหว่างเดือนกรกฎาคม-ธันวาคม 2565

วันที่ทำการ ตรวจวัด	ผลการวิเคราะห์คุณภาพน้ำทิ้ง										
	ความเป็น กรดต่าง	บีโอดี (mg/l)	ปริมาณสาร แขวนลอย (mg/l)	ซัลไฟด์ (mg/l)	ปริมาณสารละลายทั้งหมด (mg/l)			ปริมาณตะกอนหนัก (mg/l)	น้ำมันและไขมัน (mg/l)	ทีเคเอ็น (mg/l)	โคลิฟอร์มแบคทีเรีย ทั้งหมด (MPN/100 ml)
					น้ำทิ้ง	น้ำใช้	ผลต่าง				
6 กรกฎาคม	7.22	1.40	81.0	<0.50	402	188	214	ND	1.6	25.55	5,400,000
5 สิงหาคม	6.85	3.4	34.0	ND	406	183	223	0.1	ND	ND	11,000
5 กันยายน	7.05	12.0	4.0	0.21	340	226	114	ND	ND	0.63	240,000
4 ตุลาคม	7.18	10.0	35.0	ND	360	240	120	0.1	ND	0.77	21,000
4 พฤศจิกายน	7.30	4.0	10.0	0.84	508	242	266	ND	0.84	13.79	350
7 ธันวาคม	7.05	6.0	18.0	ND	292	212	80	0.1	ND	1.33	5,400
ค่าต่ำสุด	6.85	1.4	4.0	ND	292	183	80	ND	ND	ND	350
ค่าสูงสุด	7.30	12.0	81.0	0.84	508	242	266	0.1	1.6	25.55	5,400,000
มาตรฐาน <sup>1/</sup>	5.0-9.0	≤40	≤50	≤3.0	-	-	≤500*	≤0.5	≤20	≤40	-

หมายเหตุ : <sup>1/</sup> มาตรฐานคุณภาพน้ำทิ้งจากอาคารประเภท ค ตามประกาศกระทรวงทรัพยากรธรรมชาติและสิ่งแวดล้อม เรื่อง กำหนดมาตรฐานควบคุมการระบายน้ำทิ้งจากอาคารบางประเภทและบางขนาด พ.ศ.2548

\* ต้องมีค่าที่เพิ่มขึ้นจากปริมาณสารละลายในน้ำใช้ตามปกติ ไม่เกิน 500 มิลลิกรัมต่อลิตร

ND = Not Detected (ตรวจวัดไม่พบโดยวิธีทางห้องปฏิบัติการ)

น้ำมันและไขมัน ND < 1.4 มิลลิกรัมต่อลิตร

ทีเคเอ็น ND < 1.00 มิลลิกรัมต่อลิตร

ซัลไฟด์ ND < 1.40 มิลลิกรัมต่อลิตร

บริษัทผู้ตรวจวัด บริษัท เอ็มเพทไทยคอนสตรัคชั่น จำกัด

ชื่อผู้วิเคราะห์ นางสาวศิริรัตน์ นันทนพกุล

ทะเบียนเลขที่ ว-176-จ-5031

ชื่อผู้ควบคุม นางเพ็ญนิภา จันทบุรีเพ็ญ

ทะเบียนเลขที่ ว-176-จ-5027

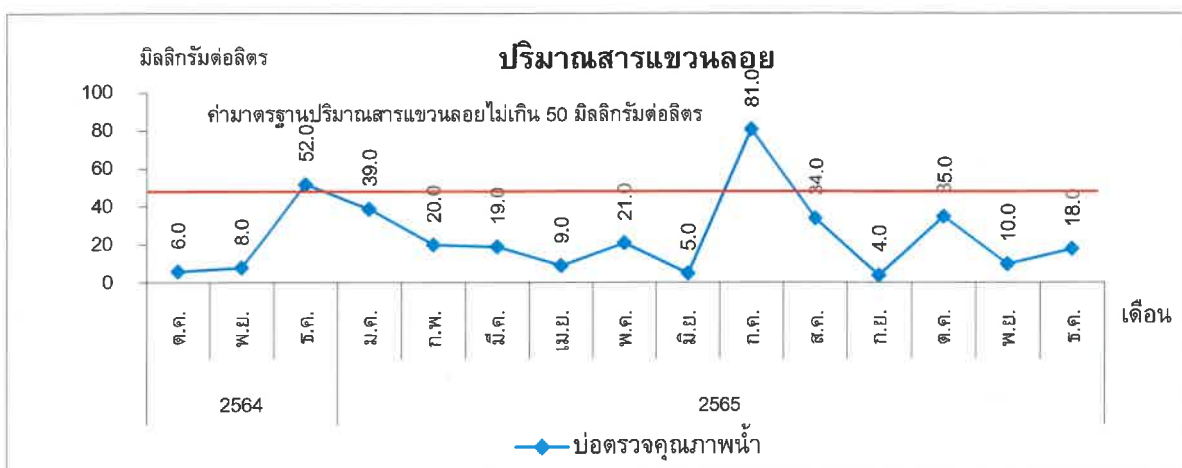
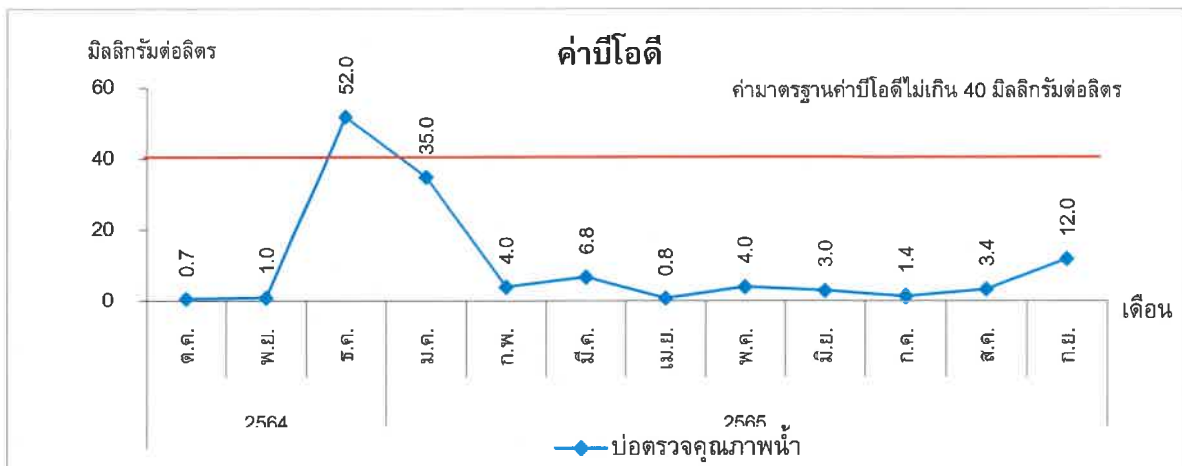
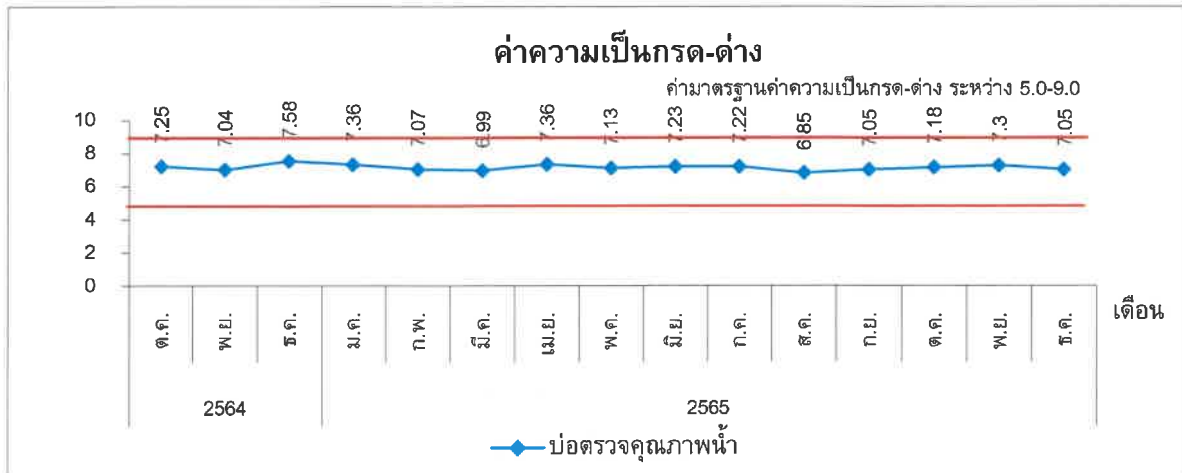
บริษัทผู้วิเคราะห์ บริษัท เอ็มเพทไทยคอนสตรัคชั่น จำกัด

โทร. 076-617-668-9



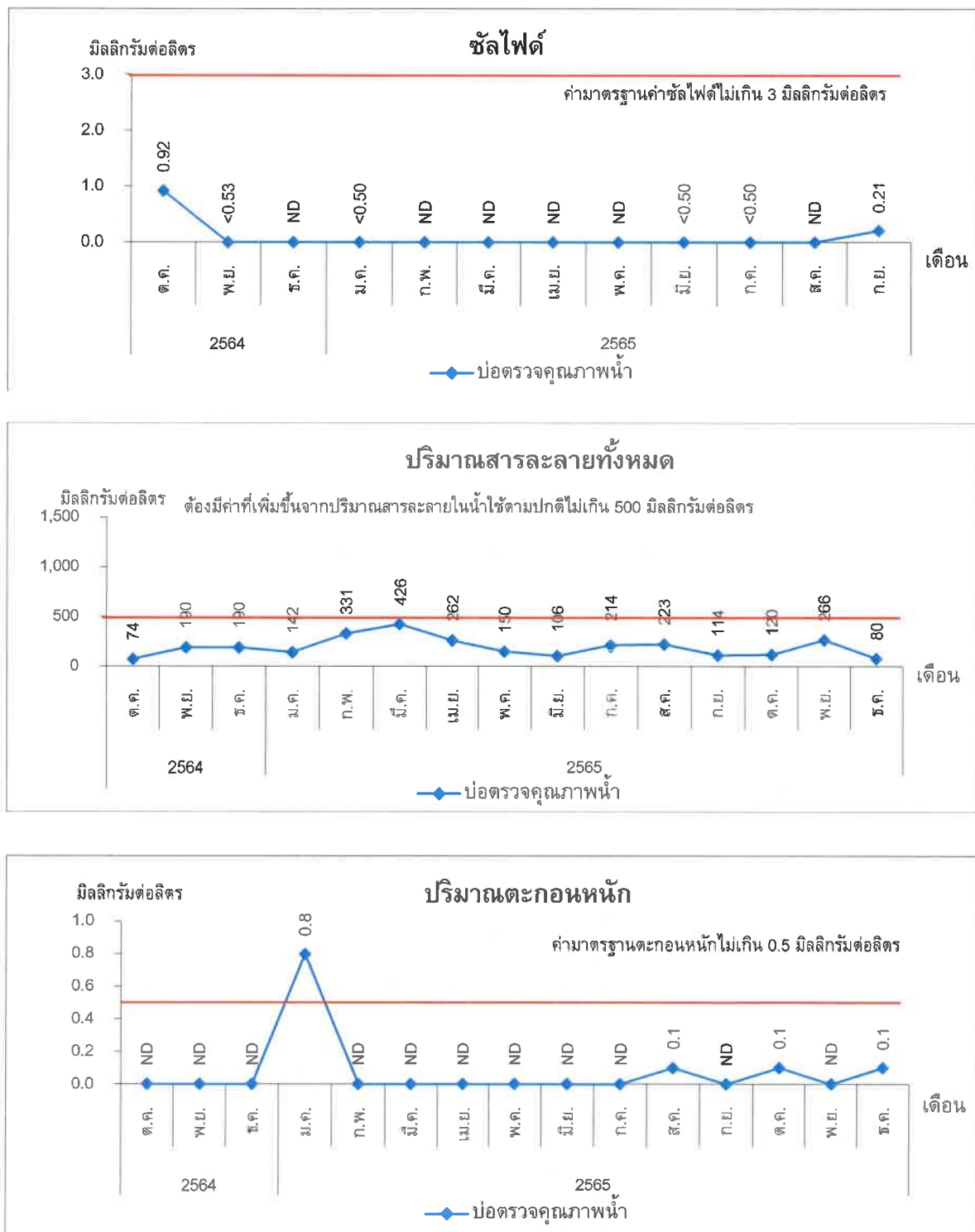


รายงานผลการปฏิบัติตามมาตรการป้องกันและแก้ไขผลกระทบสิ่งแวดล้อม และมาตรการติดตามตรวจสอบคุณภาพสิ่งแวดล้อม  
โครงการอาคารอยู่อาศัยรวม อมารี ภูเก็ต ของบริษัท อิตัลไทย เรียวล เอ็นเทรพไรส์ จำกัด  
ระหว่างเดือนกรกฎาคม-ธันวาคม 2565 (ระยะดำเนินการ)

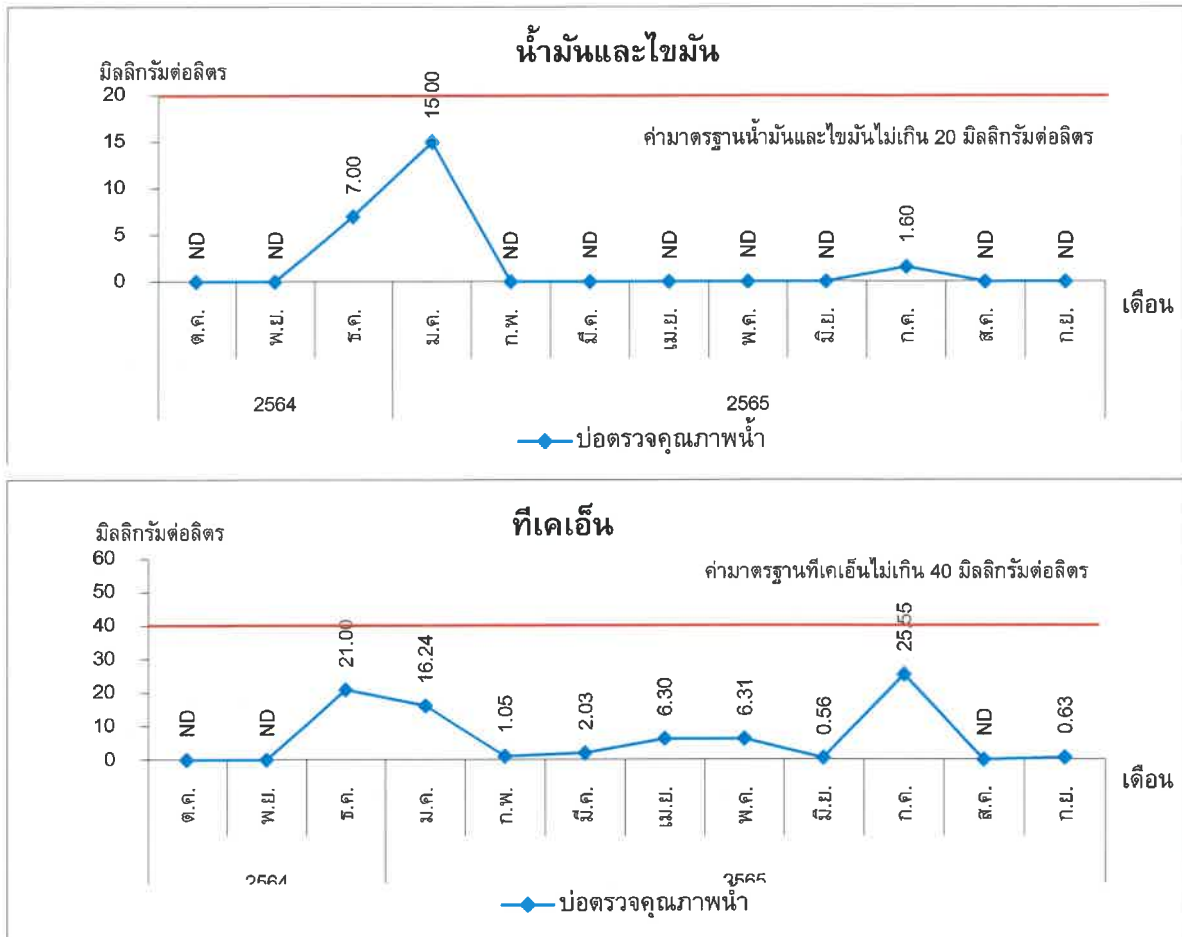


รูปที่ 3.4.5-1 กราฟเปรียบเทียบผลการตรวจวัดคุณภาพน้ำทั้งจากบ่อตรวจสอบคุณภาพน้ำ  
ระหว่างปี 2564-2565

รายงานผลการปฏิบัติตามมาตรการป้องกันและแก้ไขผลกระทบสิ่งแวดล้อม และมาตรการติดตามตรวจสอบคุณภาพสิ่งแวดล้อม  
โครงการอาคารอยู่อาศัยรวม อมารี ภูเก็ต ของบริษัท อิตัลไทย เรียล เอชเทท จำกัด  
ระหว่างเดือนกรกฎาคม-ธันวาคม 2565 (ระยะดำเนินการ)



รูปที่ 3.4.5-1 กราฟเปรียบเทียบผลการตรวจวัดคุณภาพน้ำทั้งจากบ่อตรวจสอบคุณภาพน้ำ  
ระหว่างปี 2564-2565 (ต่อ)



รูปที่ 3.4.5-1 กราฟเปรียบเทียบผลการตรวจวัดคุณภาพน้ำทั้งจากป้อมตรวจสอบคุณภาพน้ำ  
ระหว่างปี 2564-2565 (ต่อ)

#### 3.4.6 การจัดการมูลฝอย

มาตรการกำหนดให้ตรวจสอบสภาพของที่พักขยะรวม ทุกเดือน และตรวจสอบปริมาณมูลฝอยตกค้างทุกสัปดาห์ ตลอดระยะเวลาดำเนินการ

โครงการจัดให้มีห้องพักขยะรวม แยกเป็นห้องพักขยะเปียก และห้องพักขยะแห้ง/รีไซเคิล/อันตราย ซึ่งสามารถรับขยะมูลฝอยของโครงการได้ไม่น้อยกว่า 3 วัน โดยจะมีรถเก็บขนขยะมูลฝอยของเทศบาลเมืองป่าตองเข้ามาเก็บขนทุกวัน และมีแม่บ้านทำความสะอาดภายหลังการเข้าเก็บขนทุกวัน

#### 3.4.7 การป้องกันอัคคีภัย

มาตรการกำหนดให้ตรวจสอบสภาพการใช้งานของอุปกรณ์ป้องกันอัคคีภัยทุกชนิด หากพบว่าชำรุดต้องเปลี่ยนใหม่ทันที ทุก 6 เดือน ตลอดระยะเวลาดำเนินการ

มาตรการกำหนดให้ตรวจสอบสัญญาณเตือนเพลิงไหม้ ทุก 6 เดือน ตลอดระยะเวลาดำเนินการ

มาตรการกำหนดให้ตรวจสอบการใช้อุปกรณ์ดับเพลิงภายในโครงการอย่างน้อยปีละ 1 ครั้ง

โครงการจัดให้ฝ่ายช่างรับผิดชอบตรวจสอบการทำงานของระบบป้องกันและระงับอัคคีภัยเป็นประจำทุกเดือน (เอกสารแนบ 5 Preventive maintenance อุปกรณ์ป้องกันอัคคีภัย)